

Megvalósul az esélyegyenlőség az ECL nyelvvizsgán? Diszgráfiás, diszlexiás és tanulási nehézségekkel küzdő vizsgázók teljesítményének elemzése

WERNER Réka

Pécsi Tudományegyetem Idegen Nyelvi Központ, Pécs
werner.reka@inyk.pte.hu



DOI: 10.18427/iri-2019-0042

A közoktatásban idegen nyelvet oktató tanárok jelzései alapján folyamatosan növekszik a tanulási zavarokkal és nehézségekkel küzdő diákok száma a közintézményekben. Az ECL nyelvvizsgaközpont vizsgázói létszámában ez még nem tapasztalható. Német nyelvből mind a 2015-ös mind a 2016-os évben 21 tanulási zavarral (diszgráfia és/vagy diszlexia) vagy tanulási nehézséggel küzdő személy vizsgázott. Angol nyelvből is csupán kismértékű növekedés tapasztalható, a fent említett időszakban 36-ról 39-re nőtt azon vizsgázók létszáma, akik tanulási zavarra vagy nehézségekre hivatkozva speciális bánásmódot igényeltek a nyelvvizsgán.

Az utóbbi években az Oktatási Hivatal Nyelvvizsgát Akkreditáló Testülete (NYAT) is kiemelt fontossággal kezeli a fogyatékkal élő nyelvvizsgázók esélyegyenlőségét. Ezt bizonyítja az a tény is, hogy 2012-ben a Nyelvvizsgát Akkreditáló Központ (NYAK) megbízásából kutatás készült a fogyatékkal élő vizsgázók esélyegyenlőségének biztosításáról (Gottlieb, Huszti & Tóth, 2012). Miután 2020-tól a nyelvvizsga a felsőoktatás bemeneti követelménye lesz, különösen fontos aktuálisan is megvizsgálni, hogy kellő módon felkészültek-e a vizsgarendszerek a különböző tanulási zavarokkal és nehézségekkel küzdő diákok vizsgáztatására, milyen speciális feltételeket biztosítanak számukra, annak érdekében, hogy a követelményeket teljesíteni tudják. Ugyanakkor fontos lenne, minden vizsgaközpontnak újból megvizsgálni a fogyatékkal élő vizsgázók sikerességét, és amennyiben a sikerességi ráta továbbra is alacsony (a 2010-es évben a diszlexiás és diszgráfiás vizsgázók mindösszesen 33,4 % tett sikeres vizsgát), törekedni kellene az okok feltárására és amennyiben lehetséges a helyzet orvoslására. Ennek egyik módja az érintett résztvevők vizsgaeredményeinek kvantitatív és kvalitatív elemzése. Jelen tanulmány a német nyelvből vizsgázók teljesítményét tárgyalja, de a közeljövőben kiterjeszhető az ECL vizsgarendszer összes többi nyelvére is.

Jogsabályi háttér

A 2013. évi LXII. törvény 1. § a fogyatékoság fogalmát a következőképpen határozza meg: „Fogyatékos személy: az a személy, aki tartósan vagy véglegesen olyan érzékszervi, kommunikációs, fizikai, értelmi, pszichoszociális károsodással – illetve ezek bármilyen halmozódásával – él, amely a környezeti, társadalmi és egyéb jelentős akadályokkal kölcsönhatásban a hatékony és másokkal egyenlő társadalmi részvételt korlátozza vagy gátolja.”

A fogyatékkal élő személyeknek nyelvvizsga során is joguk van különleges bánásmódra. Emiatt a vizsgaközpontoknak már a tervezési folyamatokban is figyelembe kell venniük, hogy e vizsgázók csak speciális megoldások alkalmazása esetén vehetnek részt a vizsgán. Leginkább a fogyatékoságuknak megfelelő segítség biztosítja azt, hogy az esélyegyenlőség megvalósuljon.

A hatályos 2011. évi CXCV. köznevelési törvény külön rendelkezik a sajátos nevelési igényű és beilleszkedési, tanulási, magatartási nehézséggel küzdő tanulók neveléséről és oktatásáról. Mindkét kategóriát fontos definiálni, hiszen a fogyatékkal élő vizsgázók közül a speciális nevelési igényű és tanulási nehézségekkel küzdő személyek aránya a legmagasabb az ECL nyelvvizsgán. A 2015-ös és 2016-os évben német nyelvből összesen 63 vizsgázó hivatkozott fogyatékoságra és kért speciális eljárásmodot. Közülük 42-en (a fogyatékkal élő jelentkezők 66%-a) speciális nevelési igényű vagy tanulási nehézségekkel küzd.

A 2011. évi CXCV. törvény 4. § értelmében a sajátos nevelési igényű tanuló: „Az a különleges bánásmódot igénylő gyermek, tanuló, aki a szakértői bizottság szakértői véleménye alapján mozgásszervi, érzékszervi, értelmi vagy beszéd fogyatékos, több fogyatékoság együttes előfordulása esetén halmozottan fogyatékos, autizmus spektrum zavarral vagy egyéb pszichés fejlődési zavarral (súlyos tanulási, figyelem- vagy magatartásszabályozási zavarral) küzd.” Ebbe a kategóriába tartoznak a tanulási zavarokkal (diszgráfia, diszlexia) küzdő vizsgázók.

A beilleszkedési, tanulási, magatartási nehézséggel küzdő tanuló pedig a következőképpen definiálható: „Az a különleges bánásmódot igénylő gyermek, tanuló, aki a szakértői bizottság szakértői véleménye alapján az életkorához viszonyítottan jelentősen alulteljesít, társas kapcsolati problémákkal, tanulási, magatartásszabályozási hiányosságokkal küzd, közösségbe való beilleszkedése, továbbá személyiségfejlődése nehezített vagy sajátos tendenciákat mutat, de nem minősül sajátos nevelési igényűnek.” Ebbe a kategóriába sorolhatók tehát a tanulási nehézségekkel küzdők.

E két csoportba tartozó diákokat a Nemzeti Alaptanterv (NAT) közösen kezeli és az enyhén értelmi fogyatékos kategóriába sorolja. Emiatt jelen tanulmányban is e gyűjtőfogalom használata mellett döntöttük a tanulási zavarokkal és nehézségekkel küzdő diákok jelölésére. Az enyhén értelmi fogyatékos diákok nyelvtanítására vonatkozó irányelveket a Kerettanterv 51/2012. (XII. 21.) számú EMMI rendelet 11. mellékletében fogalmazza

meg. A Rendeletnek megfelelően a tanulási zavarokkal (diszgráfia, diszlexia) és tanulási nehézségekkel küzdő diákok nyelvtanítása a hetedik évfolyamától javasolt, szakkör formájában viszont, iskolai döntés alapján már előbb is elkezdhető. A kezdés időpontjától függetlenül, az idegen nyelv tanítása a tanulók egyéni igényeihez és képességeihez igazítva kell történjen, az oktatás célja pedig a más tantárgyaknál megszerzett alapkészségek megerősödése. A nyelvi készségeket illetően oktatásuk aszimmetrikus, a hangsúly a beszédkésztségen és a hallásértés fejlesztésén van. Az íráskésztség és az olvasásértés fejlesztése nagyon kis mértékben van jelen a felső tagozatosok oktatásában, hiszen a fő cél a kommunikatív kompetencia fejlesztése (51/2012. EMMI rendelet). A tény, hogy a hangsúlyt a beszédkésztségre és a hallásértésre helyezik, egy későbbi nyelvvizsga szempontjából akár hátrányosan is érintheti a tanulókat, hiszen a késleltetett kezdés miatt rövidebb idő áll rendelkezésükre a felkészüléshez, valamint a készségek közötti különbségek kiegyenlítésére.

2020-tól a diákoknak a sikeres felsőoktatási felvételihez egy komplex Közös Európai Referenciakeret (a továbbiakban KER 2002) szerinti B2 szintű nyelvvizsgára lesz szükségük. A komplex vizsga a 137/2008. kormányrendelet értelmében mind a négy nyelvi készséget (olvasás-, hallás-, írás- és beszédkésztséget) méri, felmentés egyik készség mérése alól sem adható, enyhén értelmi fogyatékkal élő vizsgázó esetén sem.

A Kerettanterv (lásd 51/2012. XII. 21. számú EMMI rendelet 2. melléklete) az enyhén értelmi fogyatékkal élő tanulóakra vonatkozó leírásában nem is fogalmaz meg KER szerinti nyelvtudás szintet, mivel az oktatást a diákok egyéni lehetőségeihez és céljaihoz mérten kell megszervezni. A közoktatási idegen nyelvi mérésekben viszont részt kell vegyenek a tanulási zavarokkal és nehézségekkel küzdő diákok is, így legkésőbb a nyolcadik évfolyamon KER szerinti A2 szintű hallás- és olvasásértés feladatokkal szembesülnek vizsgaszituációban. A részvétel ugyan kötelező, de az intézményvezetők dönthetnek arról, hogy felmentik az érintett tanulókat a mérés egy része vagy akár a teljes idegen nyelvi mérés alól. Érdeemes lenne, e mérések eredményeit is vizsgálni, a hallás- és az olvasáskésztség megfelelési arányait összevetni, valamint vizsgálni, hogy hogyan teljesítenek két év idegen nyelv-tanulás után az érintett diákok.

A kutatás célja

A kutatás célja a tanulási zavarokkal és nehézségekkel küzdő ECL nyelvvizsgázók aktuális helyzetének feltérképezése, annak elemzése, hogy hogyan teljesítenek az ECL nyelvvizsgákon német nyelvből, illetve a speciális vizsgakörülmények hatékonyságának ellenőrzése. Az eredmények és a levont következtetések alapján mérlegelendő, hogy indokolt-e módosítás az aktuális vizsgáztatási gyakorlatban és módosítandó-e a tesztek felépítése.

A vizsgálat a következő kutatási kérdésekre keresi a választ:

1. Hogy alakult a tanulási zavarokkal és nehézségekkel küzdő vizsgázók teljesítménye az elmúlt két évben?
2. Mi okoz nehézséget a nyelvvizsgán? Megállapítható-e egy tendencia, hogy mely készségek és mely feladattípusok esetén ütköznek nehézségbe a vizsgázók?
3. Hogy teljesítenek a diszgráfiás és diszlexiás, illetve egyéb tanulási nehézségekkel küzdő diákok az írásbeli kommunikáció vizsgarészen? Mi jellemzi az íráskészség feladatok megoldását?

A kutatás módszertana és korpusza

A kutatás kevert módszertanú (lásd Creswell, 2004). A tanulmány kiindulópontjaként áttekintettem az ECL vizsgaközpont 2015 és 2016-os évi vizsgázói adatbázisát, majd kvalitatívan elemeztem diszgráfiás, diszlexiás és tanulási nehézséggel küzdő vizsgázók dolgozatait. A kiválasztás szempontjait a későbbiekben ismertetem.

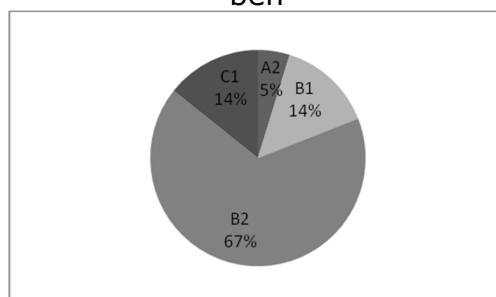
A 2015 és 2016-os időszakban az ECL vizsgaközpont 10 vizsgaidőszakot hirdetett, ez idő alatt 42 tanulási nehézséggel vagy zavarral küzdő jelentkező volt német nyelvből. Az 1. táblázat a vizsgázók létszámát és a szintek szerinti megoszlást tartalmazza.

Táblázat 1. Enyhén értelmi fogyatékos vizsgázók száma a 2015-ös és 2016-os évben

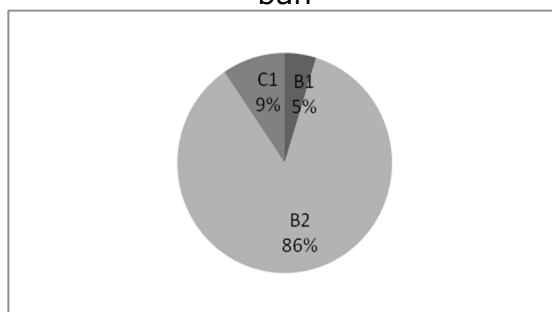
Év	2015.				2016.			
	A2	B1	B2	C1	A2	B1	B2	C1
Vizsgázók száma	1	3	14	3	0	1	18	2
Összlétszám	21 fő				21 fő			

Ugyan az összlétszám német nyelvből a vizsgált két évben nem változott, a vizsgaszintek arányát tekintve B2 szinten a vizsgázói létszám növekedése tapasztalható. Ezt szemlélteti az 1. és 2. ábra. Míg 2015-ben a vizsgázók 67%-a választotta a B2 szintet, 2016-ban már a vizsgázók 86%-a jelentkezett középfokú vizsgára. Ez a tendencia várhatóan a jövőben is fennáll, emiatt jelen vizsgálat a B2 szintre fókuszál.

Ábra 1. Enyhén értelmi fogyatékos vizsgázók szintek szerinti megoszlása 2015-ben

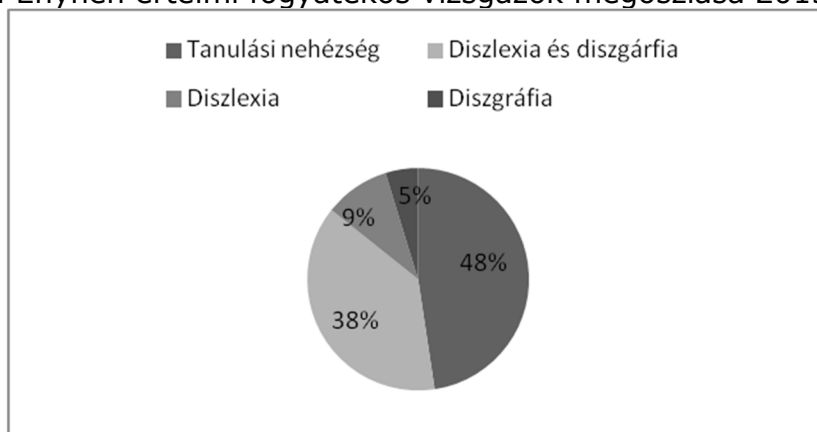


Ábra 2. Enyhén értelmi fogyatékos vizsgázók szintek szerinti megoszlása 2016-ban

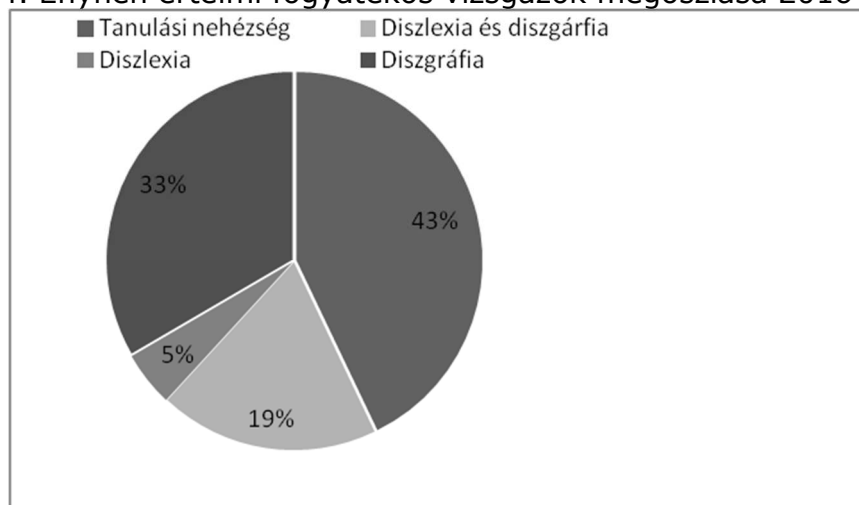


Általánosságban elmondható, hogy a 2015-ös és 2016-os évben a vizsgára jelentkező enyhén értelmi fogyatékos vizsgázók fele diszlexiával és/vagy diszgráfiával küzd, a másik felénél pedig tanulási nehézségeket diagnosztizáltak (lásd 3. és 4. ábra). A legnagyobb növekedés e két év tekintetében a diszgráfiások számában tapasztalható, míg 2015 csupán a vizsgázók 5% -a volt diszgráfiás, ez az arány 2016-ra 33%-ra emelkedett.

Ábra 3. Enyhén értelmi fogyatékos vizsgázók megoszlása 2015-ben



Ábra 4. Enyhén értelmi fogyatékos vizsgázók megoszlása 2016-ban



Minden vizsgázó szakvéleménnyel rendelkezik, amelyben a szakemberek javaslatokat is megfogalmaznak oktatásukkal,

vizsgáztatásukkal kapcsolatosan. Ezek a javaslatok nem kifejezetten a nyelvvizsga körülményeire és a számukra biztosítandó feltételekre vonatkoznak, hanem általános érvényűek. Ugyanakkor segítséget nyújtanak abban, hogy a vizsgaközpontok döntést hozzanak a vizsgán alkalmazható speciális eljárásokról és ez által lehetőségeikhez mérten, a vizsgázók egyéni igényeire szabják a vizsgát.

Az ECL vizsgaközpont online tájékoztatási felületén, külön menüpontban tájékoztatja a fogyatékkal élő vizsgázókat a rájuk vonatkozó szabályokról (lásd <http://ecl.hu/eselyegyenloseg/>). Ennek értelmében a diszgráfias és/vagy diszlexiás vizsgázók a vizsgára jelentkezéssel egy időben kérvényt nyújtanak be, amelyben megfogalmazhatják kéréseiket, melyekhez természetesen kötelesek csatolni egy szakvéleményt is. Ezek alapján a vizsgaközpont dönt a további intézkedésekről és ezekről a vizsgázót értesíti. A diszgráfiasok, diszlexiások és a tanulási nehézséggel küzdők speciális formátumú vizsganyagot kapnak, a betűk típusát és méretét, a feladatlapok színét és egyéb szerkesztési paramétereit az ECL vizsgaközpont szakirodalmi javaslatok (*AERA, APA és NCME 1999*) alapján határozta meg. A szakirodalom az esélyegyenlőség érdekében javasolja és elfogadja az olyan tesztulajdonságok módosítását, amelyek a mérni kívánt konstrukum (ebben az esetben a nyelvtudás) szempontjából nem relevánsak (*AERA, APA és NCME 1999*). A vizsgázói szóbeli visszajelzések alapján viszont nem a formátum módosítása jelenti az igazi segítséget, hanem leginkább a vizsga időtartalmának a 30%-os meghosszabbítása és adott esetben az, hogy a vizsgateremben egyedül írhatják meg az írásbeli vizsgát vagy számítógép segítségével tölthetik ki a feladatlapokat.

A tanulmány két részből épül fel. Az első része egy kvantitatív kutatás, amelynek korpuszát azon 2015-ös és 2016-os vizsgaesemények eredményei képezik, melyeken 42 enyhén értelmi fogyatékos vizsgázó vett részt. A kvantitatív kutatás célja a megfelelés vizsgálata.

A tanulmány második része a 2016. év októberi vizsgaidőszakára vonatkozik, ebben a vizsgaidőszakban összesen négy enyhén értelmi fogyatékos jelentkező volt német nyelvből. Mivel a tapasztalat azt mutatja, hogy az írásbeli vizsga és különösen az olvasásértés okozza a vizsga sikertelenségét, a tanulmány az írásbeli vizsgarészek (olvasásértés és íráskészség) kvantitatív és kvalitatív elemzésére koncentrált.

A vizsgaidőszak kiválasztásakor a legfőbb szempont az volt, hogy az adott vizsgaidőszakban B2 szinten vizsgázók száma viszonylag magas legyen. Ezen felül mindenki részt vegyen az írásbeli részvizsgán és így eredményeik összegezhethetők legyenek és összehasonlíthatóvá váljanak.

A kvalitatív kutatás csoportját négy jelentkező képezi, akik különböző diagnózissal rendelkeznek. Az egyik vizsgázónál tanulási nehézséget diagnosztizáltak nyelvi területen (a továbbiakban A vizsgázó), a második vizsgázó diszlexiás és diszgráfias (a továbbiakban B vizsgázó), a harmadik vizsgázó diszgráfias (a továbbiakban C vizsgázó), a negyedik pedig diszgráfias és Asperger-szindrómás (a továbbiakban D vizsgázó). Mind a négy vizsgázó B2 szintű vizsgára jelentkezett, C vizsgázó komplex vizsgát tett, A, B és D vizsgázó írásbeli részvizsgán vett részt. A és D vizsgázó egy megelőző vizsgaidőszakban komplex vizsgán vett részt, mindkettőjük

sikeres szóbeli részvizsgát tett, 2016 októberében az előzőleg sikertelen írásbeli részvizsgát ismételték meg. B és C vizsgázó az októberi vizsgaidőszakot megelőzően nem vizsgázott. A vizsgakörülményeket tekintve minden vizsgázó azonos módon szerkesztett feladatlapon dolgozott, 30%-kal több idő állt rendelkezésére a feladatok megoldására és külön teremben vizsgázott. D vizsgázó az íráskészség feladatot laptopon írhatta meg, tekintettel a nehézkes kézírására.

Eredmények

Megfelelés az ECL nyelvvizsgán

A kutatás tíz vizsgaidőszakra terjed ki, amelyeket az ECL vizsgaközpont 2015-ben és 2016-ban szervezett. Ez idő alatt 42 enyhén értelmi fogyatékos vizsgázó vett részt német nyelvből ECL vizsgán. A 2. és a 3. táblázat a vizsgázók megfeleléséről tartalmaz részletes adatokat, szintek szerinti bontásban.

Táblázat 2. Az enyhén értelmi fogyatékos vizsgázók megfelelése a 2015-ös évben

2015	A2	B1	B2	C1
Sikeres vizsgázók száma	0	2	4	1
Sikertelen vizsgázók száma	1	1	10	2
Összesen	1	3	14	3

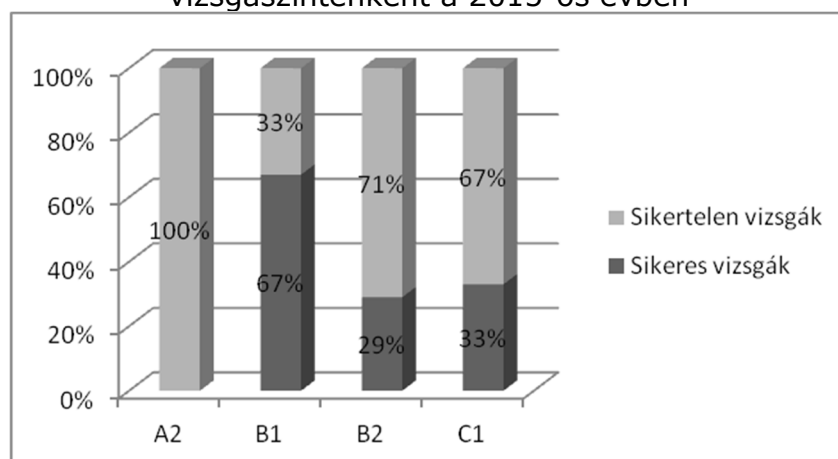
Táblázat 3. Az enyhén értelmi fogyatékos vizsgázók megfelelése a 2016-os évben

2016	B1	B2	C1
Sikeres vizsgázók száma	1	5	1
Sikertelen vizsgázók száma	0	13	1
Összesen	1	18	2

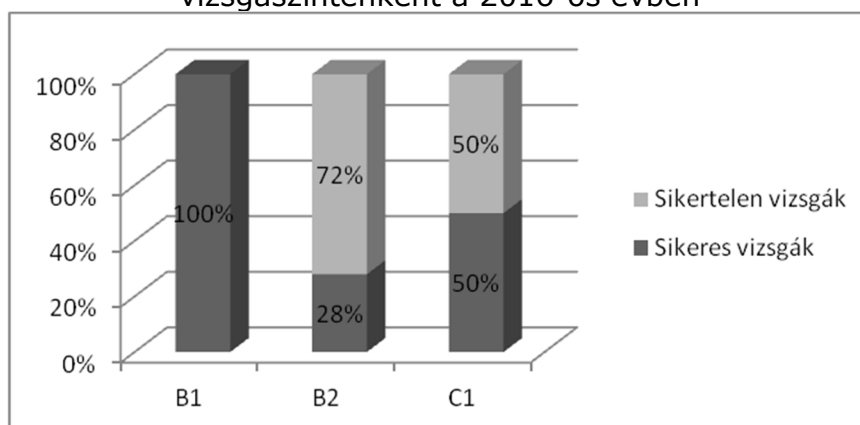
Mivel a vizsgázói létszám A2, B1 és C1 szinten igen alacsony, a fókusz az adatok elemzésekor a B2 szinten van. A2 szinten a két év alatt csupán egy vizsgázó volt, B1 szinten négy, C1 szinten pedig öt. Míg az A2, B1 és C1 szinten a vizsgázói létszám minimálisan változott B2 szinten a vizsgázók száma növekedett. 2015-ben 14 vizsgázó jelentkezett B2 szintre, 2016-ban már 18-an vizsgáztak német nyelvből az adott szinten.

A sikeresség és sikertelenség százalékos megoszlását szintenként az 5. és 6. ábra szemlélteti. B2 szinten a két diagram közel azonos értéket mutat, 2015-ben az enyhén értelmi fogyatékos vizsgázók mindössze 29%-a, 2016-ban pedig 28%-a tudta teljesíteni a B2 szint követelményeit.

Ábra 5. A sikeres és a sikertelen enyhén értelmi fogyatékos vizsgázók aránya vizsgaszintenként a 2015-ös évben

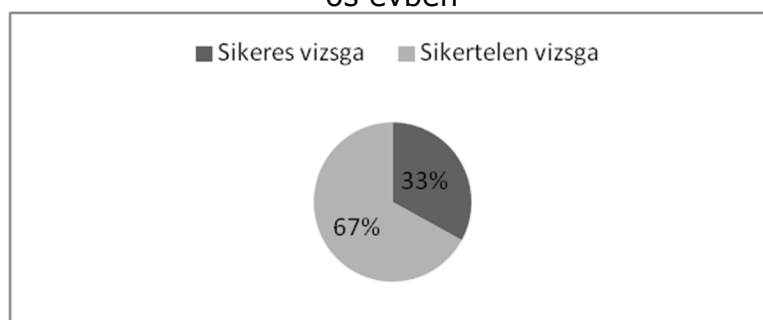


Ábra 6. A sikeres és a sikertelen enyhén értelmi fogyatékos vizsgázók aránya vizsgaszintenként a 2016-os évben



Amennyiben a négy vizsgaszintet összesítjük, hasonló megfelelési arányt tapasztalunk mint a B2 szinten. Mindkét évben az enyhén értelmi fogyatékkal élő vizsgázók csupán 33%-a tett sikeres vizsgát (lásd 7. ábra). Megállapítható tehát, hogy a diszgráfiás, diszlexiás és egyéb tanulási nehézségekkel küzdő vizsgázók megfelelési aránya a 2015-ös és 2016-os évben is nagyon alacsony. A 33%-os sikeresség megegyezik a 2010-es évre *Gottlieb, Huszti, Tóth* (2012) által megállapított országos megfelelési aránnyal, melynek kiszámításakor nyolc vizsgaközpont adatait dolgozták fel.

Ábra 7. Az enyhén értelmi fogyatékos vizsgázók sikeressége a 2015-ös és 2016-os évben



Az enyhén értelmi fogyatékos vizsgázók sikerességének aránya messze elmaradt 2015-ben és 2016-ban is a vizsgasikeresség országos átlagától. A Nyelvvizsgáztatási Akkreditációs Központ (lásd <http://www.nyak.hu/default.asp>) által nyilvánosságra hozott statisztikai adatok alapján mindkét évben német nyelvből az országos sikerességi arány 58% volt.

A vizsgák típusát illetően, 2015-ben az enyhén értelmi fogyatékos vizsgázók többsége (52%-a) írásbeli, 19%-uk szóbeli részvizsgára jelentkezett, komplex vizsgát pedig 29% tett. 2016-ban is az írásbeli részvizsgák aránya a legmagasabb az enyhén értelmi fogyatékos vizsgázók körében. 48%-uk jelentkezett írásbeli, 9%-uk szóbeli részvizsgára, 43%-uk pedig komplex vizsgát tett. A 4. táblázat tartalmazza a jelentkezők számát vizsgatípusonként.

Táblázat 4. Az enyhén értelmi fogyatékos vizsgázók száma vizsgatípusonként

Vizsga éve	Komplex vizsga	Írásbeli vizsga	Szóbeli vizsga
2015	6	11	4
2016	9	10	2

Az írásbeli részvizsgák magas aránya arra vezethető vissza, hogy a komplex vizsgára jelentkezők több esetben sikeres szóbeli részvizsgát tesznek, és emiatt a következő vizsgaidőszakokban csupán az írásbeli részvizsgát ismétlik. A készségenkénti (olvasás, írás, hallás, beszéd) átlageredményüket vizsgálva megállapítható, hogy az olvasáskészségen átlagosan 51%-ot értek el a vizsgált időszakban, íráskészség teljesítményük pedig átlagosan 59%. A legalacsonyabb pontszámot a hallásérés feladatokon érték el, teljesítményük 46%-os, a beszéd-készség pontszámainak átlaga pedig 66%. A hallásértésen elért alacsony pontszám különösen aggasztó, legfőképpen amiatt, hogy a közoktatás célja a hallás és a beszéd-készség fejlesztése. Célszerű lenne egy következő tanulmányban a hallás és a beszéd-készség eredményeit is elemezni és így teljes képet kapni az enyhén értelmi fogyatékos vizsgázók teljesítményéről az ECL nyelvvizsgán.

A 2016. októberi vizsgaidőszak olvasásértés feladatainak eredményei

Az ECL vizsgarendszer specifikációjának megfelelően, az olvasáskészséget reprezentatívan, két különböző típusú feladat segítségével méri. Az egyik feladat mindig objektív, a másik pedig szemi-objektív elbírálású. Mindkét feladat tíz itemet tartalmaz, ezek egyenlő súlyúak, minden helyes válasz egy pontot ér. A német nyelv esetén az objektív feladat típusa vagy rövid szövegek és tartalmi összefoglalók párosítása vagy szavak, mondatrészek visszahelyezése a szövegbe készletből. A szemi-objektív feladatban a vizsgázóknak pedig egy összefüggő szöveg alapján kell röviden megválaszolniuk tíz kérdést.

A 2016 októberében felhasznált tesztsor egy szavak, mondatrészek visszahelyezése szövegbe (készletből) típusú feladatot és egy rövid választ igénylő kérdések típusú feladatot tartalmazott. A tesztsor szintillesztett feladatokból állt, melyeket egy tesztírói illetve tesztfejlesztői csoport állított össze. A vizsgaközpont a feladatokat az éles vizsga előtt a szintnek megfelelő populáción kipróbálta, az itemeket az előtesztelés statisztikai eredményeinek tükrében a tesztfejlesztők véglegesítették. A feladatsorok és a hozzájuk tartozó statisztikai elemzések, tesztfejlesztési jegyzőkönyvek a vizsgaközpont tulajdonát képezik, ezek függelékben való megjelenítésére nincs lehetőség.

Az olvasásértés értékelőinek visszajelzései arra utaltak, hogy a mondatrészek visszahelyezése szövegbe típusú feladatokon és általában a vizsgán előforduló objektív elbírálású feladatokon (rövid szövegrészek és címek párosítása vagy szavak, mondatrészek visszahelyezése a szövegbe készletből) az enyhén értelmi fogyatékos vizsgázók az átlagosnál gyengébben teljesítenek. A kutatás célja részben ennek vizsgálata.

A 2016. októberi vizsgaidőszak enyhén értelmi fogyatékos vizsgázóinak itemszintű megfelelését az első és második feladaton a 5. és a 7. táblázat tartalmazza. A táblázatokban az 1-es a vizsgázó helyes választát, a 0 pedig a helytelen választ jelöli. A négy vizsgázó átlagteljesítménye az első feladaton (szavak, mondatrészek visszahelyezése a szövegbe készletből) csupán 27,5%. Amennyiben ezt összehasonlítjuk az adott vizsgaidőszak összvizsgázói teljesítményével (n=461; lásd 6. táblázat), lényeges különbséget tapasztalunk. Az összvizsgázói teljesítmény az első feladaton 55,8%-os. Az enyhén értelmi fogyatékos vizsgázók és a teljes vizsgapopuláció helyes válaszainak itemszintű összehasonlítását a 6. táblázat szemlélteti. Az enyhén értelmi fogyatékos vizsgázók három item esetén 0%-ot teljesítettek, az érintett itemek a 6., 8. és 9. sorszámot viselik. A 6. és a 9. item a teljes populáció viszonylatában is a két legnehezebb itemnek bizonyult, a 8. item viszont átlagos nehézségű.

Táblázat 5. Enyhén értelmi fogyatékos vizsgázók teljesítménye az olvasásértés első feladatán

Vizsgázó	1.	2.	3.	4.	5.	6.	7.	8.	9.	10.	Teljesítmény összesen
A vizsgázó	0	0	1	0	0	0	1	0	0	0	20%
B vizsgázó	0	1	1	1	0	0	0	0	0	0	30%
C vizsgázó	1	1	0	0	1	0	1	0	0	1	50%
D vizsgázó	0	0	0	0	0	0	0	0	0	1	10%

Táblázat 6. A teljes vizsgázói populáció és az enyhén értelmi fogyatékos vizsgázók teljesítményének összehasonlítása az olvasásértés első feladatán százalékban

Item sorszáma	n	1.	2.	3.	4.	5.	6.	7.	8.	9.	10	Összes en
Összvizsgázói teljesítmény	461 fő	52	52	66	53	57	39	67	53	47	72	55,8
Enyhén értelmi fogyatékos vizsgázók teljesítménye	4 fő	25	50	50	25	25	0	50	0	0	50	27,5

A második feladaton (rövid választ igénylő kérdések) az enyhén értelmi fogyatékosok teljesítménye, a B vizsgázó kivételével, lényegesen jobb. A pontszámaik átlaga alig mutat különbséget az összvizsgázói átlaghoz képest. Az enyhén értelmi fogyatékosok átlaga 52,5%, az összvizsgázói átlag pedig 56,1% (lásd 8. táblázat). Egyetlen item (13. item) található a tesztben, amelyre az enyhén értelmi fogyatékos vizsgázók közül senki sem tudott helyes választ adni. A teljes populációt figyelembe véve ez volt a második legnehezebb item, hiszen az összvizsgázók csupán 45%-a tudta helyesen megválaszolni a kérdést.

Táblázat 7. Enyhén értelmi fogyatékos vizsgázók teljesítménye az olvasásértés második feladatán

Vizsgázó	11.	12.	13.	14.	15.	16.	17.	18.	19.	20.	Teljesítmény összesen
A vizsgázó	1	0	0	1	1	0	1	1	1	0	60%
B vizsgázó	0	0	0	0	0	1	0	0	0	1	20%
C vizsgázó	0	1	0	1	1	1	0	0	1	1	60%
D vizsgázó	1	1	0	0	1	1	1	0	1	1	70%

Táblázat 8. A teljes vizsgázói populáció és az enyhén értelmi fogyatékos vizsgázók teljesítményének összehasonlítása az olvasásértés második feladatán százalékban

	n	11.	12.	13.	14.	15.	16.	17.	18.	19.	20.	Összes en
Összvizsgázói teljesítmény	461	73	60	45	62	57	50	62	28	67	57	56,1
Enyhén értelmi fogyatékos vizsgázók teljesítménye	4	50	50	0	50	75	75	50	25	75	75	52,5

Íráskészség feladatok eredményeinek elemzése az értékelési szempontok alapján

Az ECL nyelvvizsgán az íráskészség mérése két feladat segítségével történik. A vizsgázónak megadott szempontok alapján kell meghatározott műfajú írásműveket létrehoznia. 2016 októberében egy email és egy bejegyzés megírása volt a feladat, mindkettő elvárt terjedelme 200 szó.

A vizsgázók teljesítményét az értékelők öt szempont szerint pontozzák, ezek a következők: nyelvhelyesség, írásbeliség, szókincs, stílus és kommunikatív hatékonyság. A dolgozatokat két értékelő egymástól függetlenül értékelte. Minden szempontra a vizsgázók maximálisan öt pontot kaphattak, így maximálisan 25 pontot érhetnek el. A 2016 októberében vizsgázó enyhén értelmi fogyatékos diákok íráskészség eredményeit a 9. táblázat összegzi.

Táblázat 9. Enyhén értelmi fogyatékos vizsgázók íráskészség teljesítménye

	Nyelv- helyesség	Írásbeliség	Szókincs	Stílus	Kommunikat ív hatékonyság	Teljesítme ny összesen
A vizsgázó	3,5	4	3,5	4	4	76%
B vizsgázó	3	2,75	3	3	3,25	60%
C vizsgázó	2	2	2	3	3	48%
D vizsgázó	2	3	2,75	2,75	3,5	56%
Átlag	2,625	2,9375	2,8125	3,1875	3,4375	60%

Az enyhén értelmi fogyatékos vizsgázók teljesítménye átlagosnak mondható, a legalacsonyabb pontszámot a nyelvhelyesség szempontra, a legmagasabbat pedig a kommunikatív hatékonyságra kapták. A teljes vizsgázói populáció 55%-ot teljesített az íráskészség feladatlapon, az enyhén értelmi fogyatékos vizsgázók átlagteljesítménye ezt meghaladja, hiszen ők 60%-ot értek el.

A nyelvhelyesség területén tapasztalt hibák nem térnek el a B2 szinten általában előforduló hiányosságoktól. Gyakoriak a főnév-, melléknév- és igeragozási hibák, jellemző a rossz igeidők vagy ragozatlan igealakok és hibás igevonatok használata. Gondot okoz a helyes elöljárószók kiválasztása és a szórend is. Feltűnően sok viszont a hiányos mondat szerkezet, leginkább a személyes és a visszaható névmás elhagyása tapasztalható.

Az írásbeliség szempontnál az értékelők a szöveg tagolását, a helyesírást és a központosítást értékelik. A diszgráfiás vizsgázók esetén sem lehet az íráskészségnél ettől a szemponttól eltekinteni, de az értékelésből kiderül, hogy az esetleges sikertelenséget nem ez okozza. A kvalitatívan vizsgált négy dolgozathoz csupán egynél (C vizsgázó) tapasztalható, hogy valóban nagy mennyiségű helyesírási és központosítási hiba található a szövegben. A többi vizsgázó esetén a hiányosságok

leginkább a szöveg tagolása terén jelentkeznek. B vizsgázó például egyáltalán nem tagolta a szöveget.

Az enyhén értelmi fogyatékos vizsgázók nyelvi hiányosságai leginkább a szókincs területén nyilvánvalók, a négy vizsgázó szókincsse korlátozott, gyakoriak a szóismétlések és a lexikai hibák. Ezek forrása gyakran az anyanyelvi interferencia, esetenként pedig rossz szótárhasználatból adódnak. Egy vizsgázónál valószínűsíthető, hogy angolul is tanul, mert fogalmazásban angol szavakat használ.

A stílus szempontja átlagosan 3,18 pontot kaptak az enyhén értelmi fogyatékos vizsgázók. Ennél a szempontnál a gondolatok elrendezését, a műfaji követelmények betartását és kötőelemek használatát értékelik. A négy dolgozatban a gondolatok elrendezése ésszerű, általában jól követhető, viszont a vizsgázók alig használnak kötőelemeket a gondolatok és a mondatok összefüggésének jelölésére. Ez a hiányosság azonban nem csak az enyhén értelmi fogyatékos vizsgázókra jellemző, hanem a teljes vizsgázói populációnál kimutatható.

Az ötödik értékelési szempont a kommunikatív hatékonyság. Ennél a szempontnál az értékelők feladata megállapítani, hogy a vizsgázók az összes irányítási szempontot megfelelő terjedelemben dolgozták-e ki és a témával kapcsolatos gondolataikat, véleményüket hatékonyan fejezték-e ki. A dolgozatok terjedelme minden esetben megfelelő volt. A 3,43 pontos átlagteljesítmény oka a gyakori tartalomismétlésekben rejlik, mely több vizsgázónál is tapasztalható.

Összességében az íráskészség eredménye és a tapasztalt hibák, hiányosságok nem mutatnak eltérést az ECL nyelvvizsgarendszerben B2 szinten vizsgázó átlagpopulációtól. Az enyhén értelmi fogyatékos vizsgázók teljesítménye ebben a vizsgaidőszakban átlagosnak tekinthető, sőt meg is haladja az összvizsgázók teljesítményét.

Összegzés

A kutatás azon enyhén értelmi fogyatékos vizsgázók sikerességét vizsgálta, akik a 2015-ös illetve 2016-os évben vettek részt ECL nyelvvizsgán német nyelvből. Ez időszak alatt 42 vizsgaesemény zajlott, melynek mindössze 33 %-a zárult sikeres vizsgával. A megfelelési arány a vizsgált két évben azonos értékek mutat, ez az érték ugyanakkor megegyezik a 2010-es évi vizsgák sikerességi adataival. 2010-ben is a diszgráfias és diszlexiás vizsgázók csupán 33,4%-a tett sikeres nyelvvizsgát (lásd Gottlieb, Huszti & Tóth, 2012). Ez a megállapítás aggasztó, hiszen azt sugallja, hogy az enyhén értelmi fogyatékos vizsgázók sikeressége nem változott az elmúlt években, annak ellenére sem, hogy az ECL vizsgaközpont igyekszik, minden vizsgázó számára egyénre szabni a vizsgát és minden lehetséges segítséget megadni. A vizsgaesemények során a feladatlapok tartalma azonos marad, viszont a feladatok formátumának módosításával és leginkább a megoldáshoz rendelkezésre álló idő 30%-os meghosszabbításával, a vizsgaközpont

kedvez a diszgráfiás, diszlexiás és tanulási nehézségekkel küzdő vizsgázóknak. Mindez azonban nem elegendő ahhoz, hogy az enyhén értelmi fogyatékos vizsgázók sikeressége jobban megközelítse a német nyelvből 2015-ben és 2016-ban is tapasztalt 58%-os megfelelési arányt (lásd <http://www.nyak.hu/default.asp>).

Az enyhén értelmi fogyatékos vizsgázók sikertelenségének legfőbb oka a számos sikertelen írásbeli részvizsga, mely az olvasásértés és az íráskészség részekből áll. A kutatás rámutatott, hogy az íráskészség vizsgarészen a teljesítményük átlagosnak mondható, a kvalitatív kutatás nem fedett fel számottevő különbséget az enyhén értelmi fogyatékos vizsgázók és a teljes vizsgapopuláció között. Teljesítményük magasabb (60%-os) mint az összvizsgázói teljesítmény (55%) az íráskészség vizsgán.

Az olvasásértés mérésére használt egyik feladattípus (a szavak, mondatrészek visszahelyezése a szövegbe készletből) viszont gondot okoz az enyhén értelmi fogyatékos vizsgázók számára. Míg a teljes vizsgázói populáció ezen a feladattípuson 55,8%-ot teljesített, az enyhén értelmi fogyatékos vizsgázók teljesítménye csupán 27,5%. A másik olvasásértés feladattípuson (kérdés rövid válasz feladaton) a diszlexiás, diszgráfiás és tanulási nehézségekkel küzdő vizsgázók közel azonos eredményt értek el, mint a teljes populáció. Megfontolandó emiatt olyan feladatsorok összeállítása az enyhén értelmi fogyatékos vizsgázók számára, amelyek nem tartalmazzák a problematikusnak bizonyuló feladattípust. Mivel a pozitív diszkrimináció nem megengedett és az enyhén értelmi fogyatékos vizsgázók számára összeállított feladatsor nem térhet el az egyébként is a nyelvtudás mérésére használt feladatokról, a cél további feladattípusok kipróbálása lenne.

Az ECL vizsgaszakospecifikációja előírja, hogy a nyelvvizsgán az olvasás készséget egy objektív és egy szemi-objektív elbírálású feladat segítségével kell mérni. Ugyanakkor megengedi a problematikusnak bizonyult feladattípuson kívül, egyéb objektív elbírálású feladattípusok használatát is az olvasásértés mérésére. Új feladattípusok bevezetését azonban gondos előtesztelésnek kellene megelőznie. Mivel az országos közoktatási idegen nyelvi mérések jelenleg három objektív feladattípus segítségével mérik az olvasásértést, érdemes lenne azon diszgráfiás, diszlexiás és tanulási nehézségekkel küzdő vizsgázók eredményeit elemezni, akik részt vettek ezeken a méréseken. A 2016-os országos mérések adatait, amiatt is fontos lenne elemezni, hiszen pontosabb képet kapnánk azon diákok nyelvtudásáról, akikre már vonatkozik az új jogszabály, miszerint csak középfokú nyelvvizsgával kezdenek el 2020-ban felsőfokú tanulmányaikat.

Összegezve elmondható, hogy az ECL vizsgaközpont a vizsgakörülményekre vonatkozóan megteremti a fogyatékkal élő vizsgázók számára az esélyegyenlőséget. A vizsgafeladatokat illetően vizsgálni kellene, hogy lehetséges-e olyan feladatsorok összeállítása, amelyek megfelelnek a vizsgaleírásnak és nem érintik hátrányosan egyik vizsgázói réteget sem.

Irodalomjegyzék

51/2012. (XII. 21.) számú EMMI rendelet 2. melléklete. Kerettanterv az általános iskola 5-8. évfolyamára.

51/2012. (XII. 21.) számú EMMI rendelet 11. melléklete. Kerettantervek a sajátos nevelési igényű tanulókat oktató nevelési-oktatási intézmények számára.

Creswell, J. W. (2004). *Research design: Qualitative, quantitative, and mixed methods approaches*. [2nd Edition]. Thousand Oaks, CA: Sage Publications.

Gottlieb Éva, Huszti Judit, & Tóth Ildikó (2012). A Nyelvvizsgáztatási Akkreditációs Központ kutatási beszámolója a fogyatékkal élő nyelvvizsgázók esélyegyenlőségének biztosításáról a Magyarországon akkreditált nyelvvizsgaközpontokban. *Iskolakultúra*, (2), 55-70.

Közös Európai Referenciakeret (2002). *Nyelvtanulás, nyelvtanítás, értékelés*. Európa Tanács Közoktatási Bizottsága, Közoktatási Bizottság Élő Nyelvek Osztálya. Strasbourg: PTMIK Kht.